

京都府感染症情報センターからの最新情報

(2024 年第 47 週 : 令和 6 年 11 月 18 日～令和 6 年 11 月 24 日) No. 647

京都小児重症患者診療情報システム管理部 長村敏生

今週のコメント : 2024 年第 47 週の報告です。

手足口病はさらに減少し京都府の定点当り報告数は 2.08 になりましたが、警報継続基準値の 2.00 より上回っているため、引き続き全国とともに警報レベルとなっています。府内の保健所別では、京都市南区と山城北は警報継続基準値以下に減少しました。**咽頭結膜熱**の山城北の警報レベルも継続中です。眼科定点は**流行性角結膜炎**が 4 件、基幹定点は**マイコプラズマ肺炎**が 22 件報告されました。

全数報告対象の感染症は、2 類：結核が 5 件、3 類：腸管出血性大腸菌感染症が 3 件、4 類：レジオネラ症が 1 件、5 類：カルバペネム耐性腸内細菌目細菌感染症・劇症型溶血性レンサ球菌感染症と侵襲性肺炎球菌感染症がそれぞれ 1 件、**梅毒**が 2 件、百日咳が 4 件報告されました。

梅毒の報告が依然として続いています。47 週までの京都府内の年間報告数は 142 件で、すでに過去最多であった 2023 年の 144 件に肉薄しています。中には妊娠中に梅毒と診断された方もおられ、その場合、流産や死産のリスクが高まります。また無事出生に至っても、子どもが**先天梅毒**を発症することがあります。梅毒報告数の増加に伴い、先天梅毒の報告数も増加しており、国立感染症研究所によると、2024 年 1 月～9 月のあいだに国内で 23 名のこどもが診断されています（注 1）。これらを防ぐためにも早期の診断と適切な治療が不可欠です。治療で使用されるペニシリンは、胎児を含む子どもにも安全性の高い薬剤です。妊娠した際の妊婦健診の受診はもちろんのこと、感染リスクが高い方は男女ともに感染の不安を感じた時点で検査を受けるようにして下さい。京都府内の保健所では、梅毒を含む性感染症の検査・相談を無料・匿名で受け付けています

(<https://www.pref.kyoto.jp/kentai/s-hc.html>)。

(注 1) [日本の梅毒症例の動向について \(2024 年 10 月 2 日現在\)](#)

先天梅毒を含む梅毒の詳しい情報はこちらもご確認ください：[梅毒患者が急増中！検査と治療であなた自身と大切な人、生まれてくる赤ちゃんを守ろう | 政府広報オンライン](#)

京都府感染症情報センターホームページのアドレス：<http://www.pref.kyoto.jp/idsc/>

注意：上記の下線部分の内容をご覧になりたい方は、パソコンの「Ctrl ボタン」を押しながら **青文字下線部分** をクリックしていただきますと、閲覧することができます。

最新の府内の発生状況（2024年第47週）

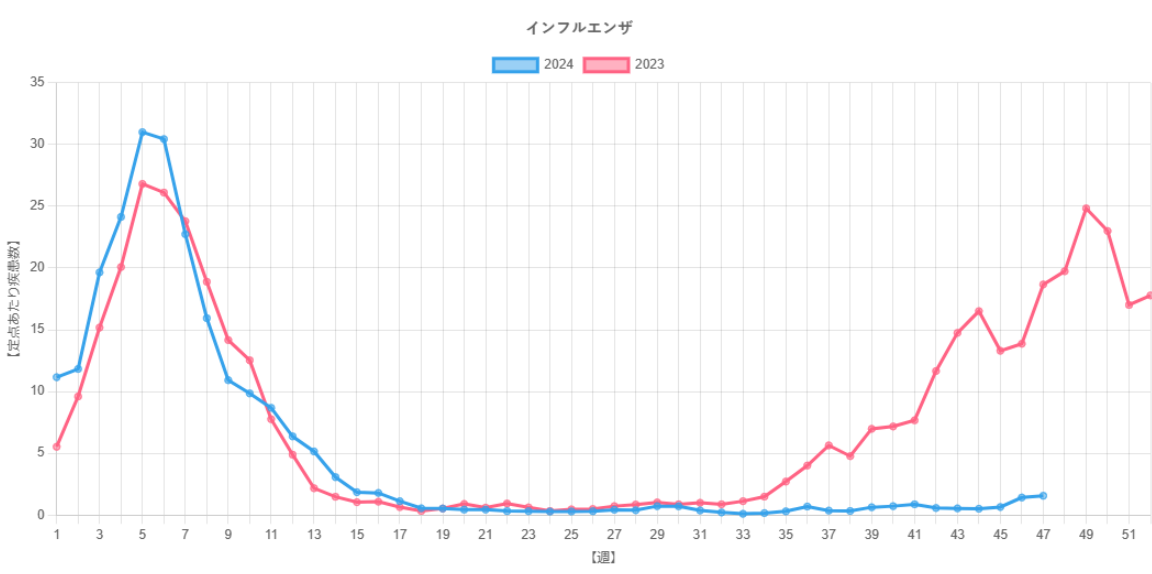
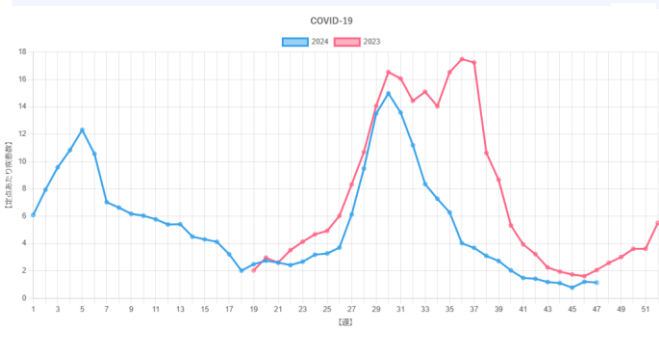
全数把握疾患

分類	報告
1類感染症	報告がありません
2類感染症	結核 が5件報告されました
3類感染症	腸管出血性大腸菌感染症 が3件報告されました
4類感染症	レジオネラ症 が1件報告されました
5類感染症	カルバペネム耐性腸内細菌目細菌感染症・劇症型溶血性レンサ球菌感染症と侵袭性肺炎球菌感染症 が各1件、 梅毒 が2件、 百日咳 が4件報告されました
全数報告一覧へ	

基幹定点 **マイコプラズマ肺炎**が22件報告されました
 眼科定点 **流行性角結膜炎**が4件報告されました

定点把握疾患

疾患名	定点当たり報告数	前週比	注意報・警報
インフルエンザ	1.56	↑	
COVID-19	1.14	↓	
R S ウイルス感染症	0.13	↓	
咽頭結膜熱	0.29	↓	
A 群溶血性レンサ球菌咽頭炎	2.13	↑	
感染性胃腸炎	2.24	↓	
水痘	0.07	↓	
手足口病	2.08	↓	警報
伝染性紅斑	0.28	↑	
突発性発しん	0.29	↑	
ヘルパンギーナ	0.05	↑	
流行性耳下腺炎	0.03	↓	
急性出血性結膜炎	0	→	
流行性角結膜炎	0.22	↓	

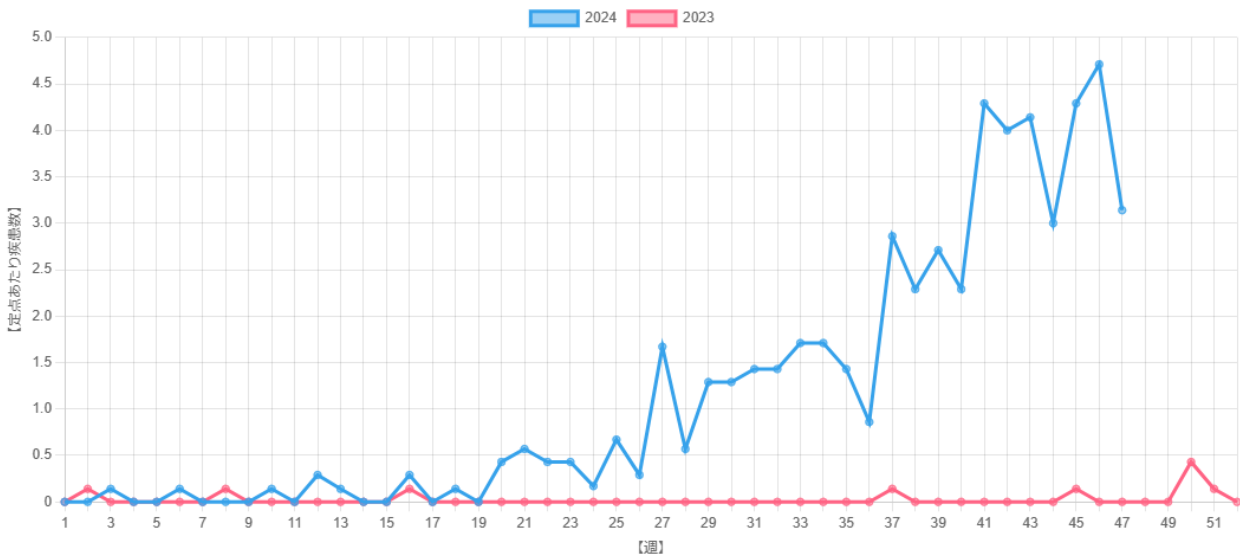


基幹定点からのマイコプラズマ肺炎の報告件数の推移

2024年第24週:令和6年6月10日～令和6年6月16日: 1件
2024年第25週:令和6年6月17日～令和6年6月23日: 4件
2024年第26週:令和6年6月24日～令和6年6月30日: 2件
2024年第26週:令和6年7月1日～令和6年7月7日: 10件
2024年第28週:令和6年7月8日～令和6年7月14日: 4件
2024年第29週:令和6年7月15日～令和6年7月21日: 9件
2024年第30週:令和6年7月22日～令和6年7月28日: 9件
2024年第31週:令和6年7月29日～令和6年8月4日: 10件
2024年第32週:令和6年8月5日～令和6年8月11日: 10件
2024年第33週:令和6年8月12日～令和6年8月18日: 12件
2024年第34週:令和6年8月19日～令和6年8月25日: 12件
2024年第35週:令和6年8月26日～令和6年9月1日: 10件
2024年第36週:令和6年9月2日～令和6年9月8日: 6件
2024年第37週:令和6年9月9日～令和6年9月15日: 20件
2024年第38週:令和6年9月16日～令和6年9月22日: 16件
2024年第39週:令和6年9月23日～令和6年9月29日: 19件
2024年第40週:令和6年9月30日～令和6年10月6日: 16件
2024年第41週:令和6年10月7日～令和6年10月13日: 30件
2024年第42週:令和6年10月14日～令和6年10月20日: 28件
2024年第43週:令和6年10月21日～令和6年10月27日: 29件
2024年第44週:令和6年10月28日～令和6年11月3日: 21件
2024年第45週:令和6年11月4日～令和6年11月10日: 30件
2024年第46週:令和6年11月11日～令和6年11月17日: 33件
2024年第47週:令和6年11月18日～令和6年11月24日: 22件

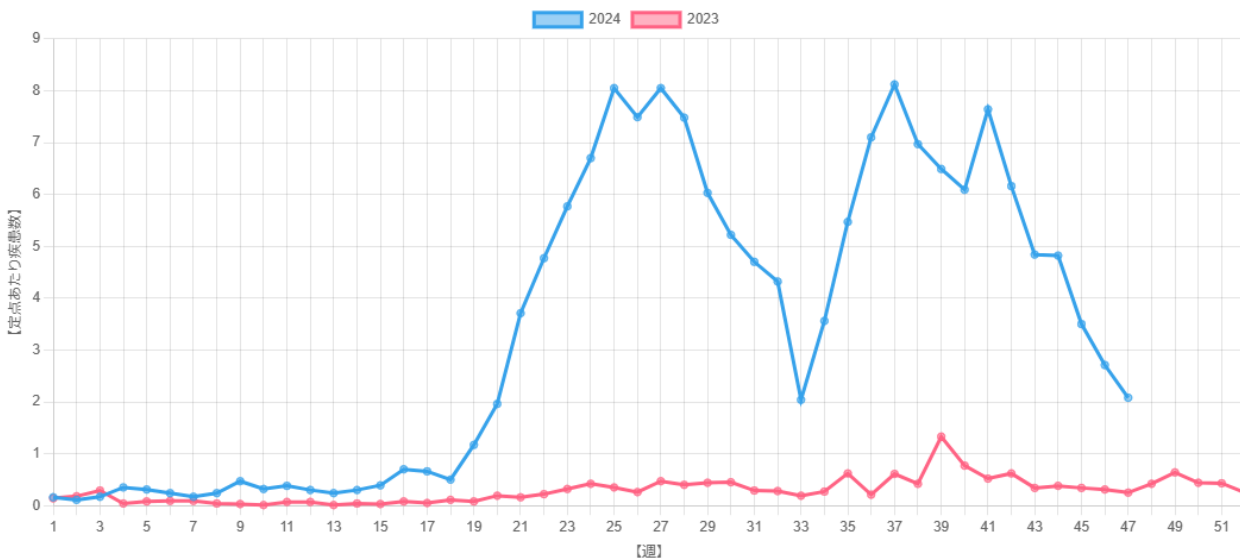
⇒長期にわたって流行が続くマイコプラズマ肺炎ですが、46週をピークとして、なお報告がみられます。

マイコプラズマ肺炎

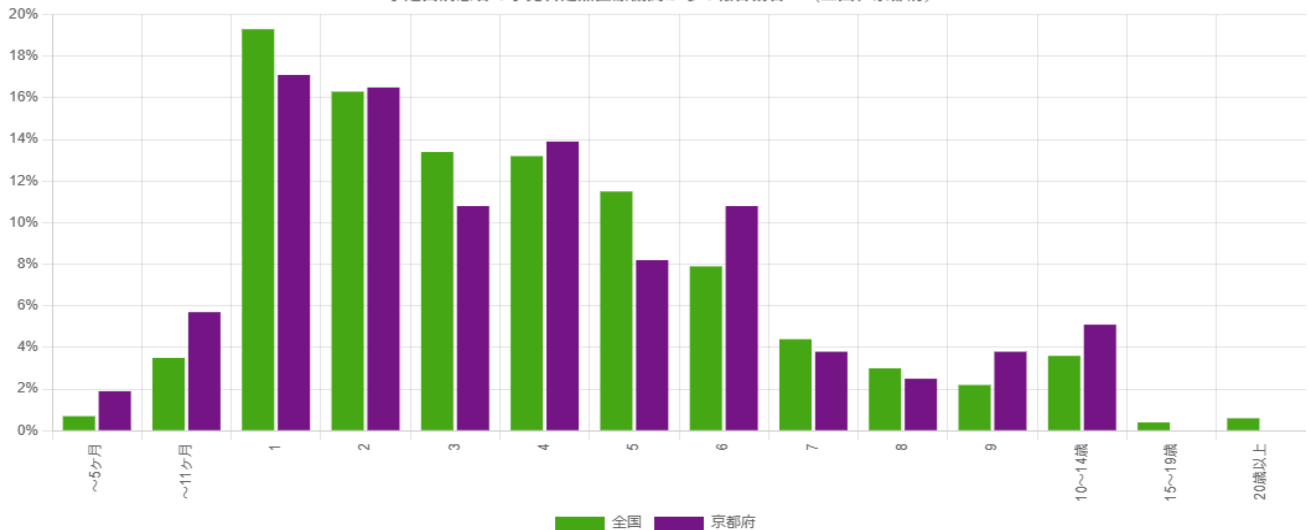


手足口病の定点把握推移グラフ：手足口病の報告数は先週からさらに減少傾向です。

手足口病

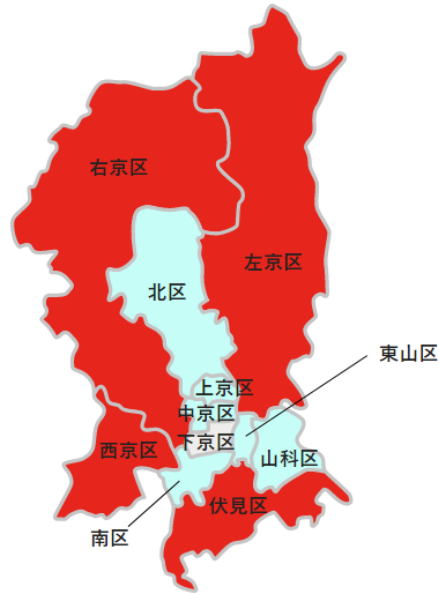


2024年 第47週 年齢階級別
手足口病患者の小児科定点医療機関からの報告割合 (全国、京都府)



今週の手足口病の地図上分布(定点把握)

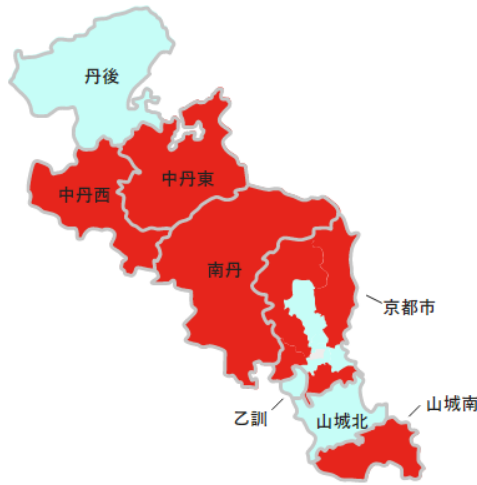
京都市域



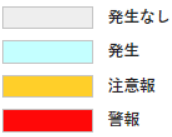
	罹患数	定点当たり
北	5	1.25
上京	3	1
左京	11	2.75
中京	5	1.67
東山	1	0.5
山科	8	1.6
下京	-	-
南	7	1.75
右京	13	2.6
伏見	14	2.33
西京	16	3.2



京都府全域



	罹患数	定点当たり
乙訓	3	0.75
山城北	17	1.7
山城南	11	2.75
南丹	16	3.2
中丹西	9	3
中丹東	14	3.5
丹後	5	1.25



疾患名 咽頭結核熱

京都府全域



	罹患数	定点当たり
乙訓	4	1
山城北	13	1.3
山城南	-	-
南丹	-	-
中丹西	1	0.33
中丹東	-	-
丹後	-	-

